

Регистрирање содржина (Content Registration)

Регистрацијата на содржината им овозможува на членовите да се регистрираат и ажурираат метаподатоци преку машински или човечки интерфејси.

Членовите на Crossref регистрираат содржина кај нас за да му овозможат на светот да знае дека таа постои, со испраќање на информации до нас наречени метаподатоци. Метаподатоците вклучуваат информации како датуми, наслови, автори, врски, финансиери и онлајн локација. Исто така, вклучуваат и дигитални идентификатори на објекти (DOI) кои се постојани идентификатори кои остануваат со делото дури и ако ја поместува локацијата или издавачот.

Со регистрирање на содржината, нашите членови ја ставаат на располагање на бројни системи и организации кои заедно помагаат во кредитирање и наведување на работата, известување за влијанието на финансирањето, евиденција на активноста и следење на резултатите.

Членовите ги одржуваат своите метаподатоци долгорочно, со тоа што ни кажуваат дали содржината се преместува на нова веб-локација и со ажурирање на информациите како што одминува времето. Ова ја зголемува шансата содржината да биде пронајдена, цитирана, поврзана со, вклучена во проценката и користена од други истражувачи. Бидејќи академското и професионалното истражување патува понатаму ако е поврзано со милиони други објавени трудови.

**Ова е Crossref инфраструктура.
Не можете да ја видите, но
истражувањата и истражувачите од
целиот свет се потпираат на тоа.**

Како се депонираат метаподатоците

Метаподатоците обично се во форма на XML и можат да бидат депонирани од самите членови или преку агенти кои дејствуваат во нивно име. Депозитите можат да бидат големи или мали и може да се регистрираат рачно (на пр. преку нашата алатка за Менаџер со метаподатоци) или преку машинска употреба (на пр. HTTPS POST). Важно е да се напомене дека додека собираме, зачувуваме и правиме достапни метаподатоци за научната заедница, ние не ги корегираме, уредуваме или менуваме испратените метаподатоци.

За видовите содржини

Ние складираме метаподатоци и DOI за многу видови содржини поврзани со истражување, како што се:

- Списанија и статии во списанија.
- Книги, поглавја и референтни дела.
- Дисертации: вклучува поединечни дисертации и тези (не збирки).
- Претпечатоци: под „објавена содржина“ прифаќа претпечатење, печатење, работни документи, извештаи и други видови содржини што се објавени, но сè уште не се официјално објавени.
- Во очекување на објавување: за прифатена, но сè уште необјавена работа.
- Рецензии од колеги: прегледи, извештаи или коментари прикачени на поврзана статија.
- Конференциски постапки.
- Извештаи/работни документи.
- Збирки на податоци: вклучува записи или збирки на бази на податоци.
- Компоненти: обично се доделуваат на делови од целина, најчесто вклучувајќи слики, табели и дополнителни материјали за статија од списание или поглавје од книга.

Видови врски што може да се наведат преку метаподатоци


продолжува	е-превод-на	е-преглед-на
има-преглед	има-дел	е-верзија-на
е-продолжен-од	има-верзија	има-поврзан-материјал
е-референциран-од	е-идентично-на	е-основа-за
е-дополнет-од	е-заменет-со	е-претпечатење-на
има-коментар	е-варијанта-форма-на	е-додаток-на
има-превод	има-претпечатење	референци
е-основа за-податоци-за	е-базиран-на	
е-поврзан-материјал	е-дел-од	

Започнување

Секој нов член добива префикс DOI од нас (или неколку ако спонзорираат други членови), кои тие (или нивните даватели на услуги) ги користат за креирање DOI со додавање на свој единствен суфикс (Префикс + Наставка = DOI).

Пример:

<https://doi.org/10.5468/ogs.2016.59.1.1>



Потоа, членовите го подготвуваат депозитот со собирање на сите метаподатоци поврзани со содржината, вклучувајќи ги DOI и URL-адресите каде што се наоѓа содржината и го регистрираат со Crossref. Откако ќе се обработи, DOI е активен и може да се клика, а метаподатоците се достапни за употреба во системите во текот на научните комуникации.

Најдобра практика

Членовите секогаш треба да обезбедат доделените DOI на нивната содржина да се објаснат на страница што содржи комплетни библиографски информации (вклучувајќи го идентификаторот) и се одговорни за ажурирање и одржување на точноста на овие страници. DOI секогаш треба да бидат хиперврски и да бидат на локација и формат што е во согласност со нашите упатства за прикажување што се наоѓаат на www.crossref.org/display-guidelines.

За да може содржината да биде откриена - и да се добие најголема корист од членството во Crossref - членовите треба да депонираат што е можно повеќе метаподатоци. Побогатите метаподатоци вклучуваат информации како што се наслов на списание, автор на статија, датум на објавување, броеви на страници, ISSN, референци, апстракти, ORCID ID, информации за финансирање, броеви на клинички испитувања, информации за лиценци и повеќе.

Регистрација на содржина: како функционира



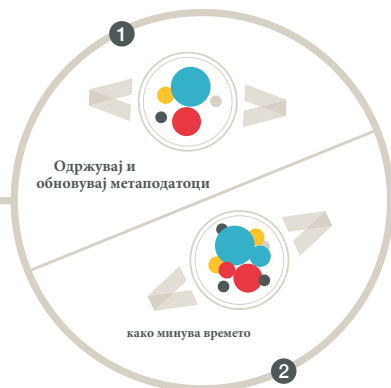
Издавачите регистрираат содржина со Crossref за да му кажат на светот дека постои.



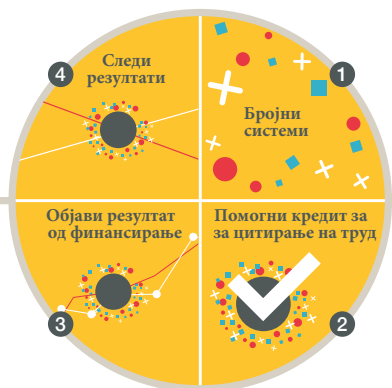
Информациите што ни ги испраќаат издавачите за таа содржина се нарекуваат метаподатоци.



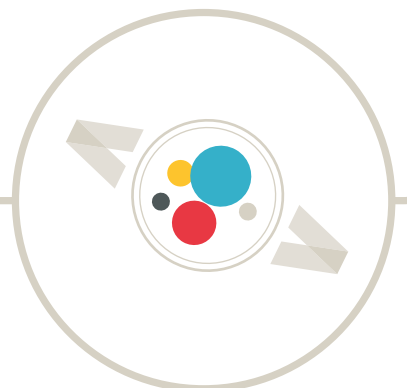
Метаподатоците вклучуваат основни информации како датуми, име на публикација, наслови на написи, идентификување на содржината: автори, лиценца, финансери на истражување и локација на интернет.



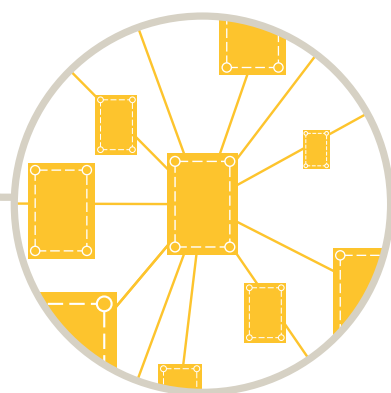
Издавачите ги одржуваат и ажурираат метаподатоците долгорочно, кажувајќи ни дали содржината се преместува на нова веб-локација и тие вклучуваат повеќе информации како што одминува времето.



Овие метаподатоци се користени од бројни системи и организации кои заедно помагаат да се кредитира и цитира работата, да известуваат за влијанието на финансирањето и да ги следат резултатите и активностите.



Вклучува и постојани идентификатори (DOI) кои остануваат со делото, дури и кога ја менува локацијата.



Што значи дека има се поголеми шанси содржината да биде пронајдена, цитирана, поврзана со и користена од други истражувачи.



Ова е Crossref инфраструктура. Не можете да ја видите инфраструктурата, но истражувањата и истражувачите се потпираат на неа.